

# RELATÓRIO DE ATIVIDADES 2024



# Sumário

03

CARTA DO  
PRESIDENTE

04

MENSAGEM DOS  
LÍDRES

05

QUEM SOMOS

06

IDENTIDADE

07

ODS

08

NOSSOS  
RESULTADOS

14

PARECRIAS

15

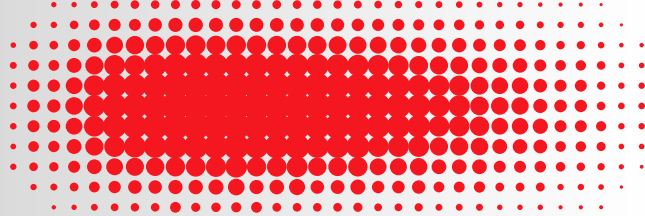
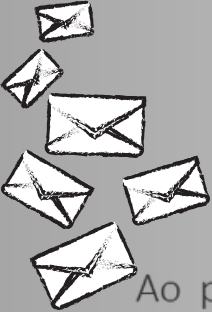
EMPREENDEDORISMO

23

FOTOS







Ao passo que caminhamos para a construção do Relatório de Atividades, fomos refletindo sobre a história da Wise Madness, desde o início, começando com voluntários e nenhum recurso, apenas com um único desejo: “Transformar Vidas”. Hoje nesta trajetória de quase 18 anos, estamos colhendo mais do que pensamos ou imaginamos, alcançamos tantas pessoas, resgatamos vidas, transformamos famílias e contribuimos para uma sociedade mais justa e igualitária. Mas nosso trabalho não termina por aqui, ainda temos muitos sonhos, parcerias, projetos e pessoas para atingirmos, além disso, nosso objetivo é expandir o trabalho em todo o país, talvez possamos demorar anos para isso e muito trabalho árduo, mas não desistiremos de tornarmos o maior agente transformador de histórias. Gostaria de agradecer imensamente aos nossos colaboradores, voluntários, parceiros, comunidade e todos que nos ajudam e ajudaram a alcançar

os resultados que serão apresentados neste documento. Isso nos faz entender que conexões com pessoas são extremamente importantes para o sucesso do trabalho. A responsabilidade pela missão, a graça de termos disposição diariamente para cumprirmos nossa tarefa é o que nos faz continuar hoje e sempre. Expandimos com o nosso trabalho o profundo amor pela humanidade que transcende fronteiras e une corações em prol do bem-estar e da solidariedade. Neste relatório será possível ver atos de generosidade que se manifestam de diferentes formas, através de doações financeiras, tempo, conhecimento ou recursos materiais. A filantropia é o compromisso com o desenvolvimento social, educacional, ambiental e cultural. A Wise Madness pratica a filantropia, pois acredita no poder de investir no próximo e dessa forma tornar o mundo um lugar melhor para todos.



## CARTA DO PRESIDENTE

# Mensagem dos líderes



2024 foi um ano desafiador: muito aprendizado, trabalho, novos desafios, finalização da construção da unidade

Wise New, uma conquista muito importante para nós, entre outras realizações relevantes para nossa organização .

O sucesso desse ano é um reflexo da determinação de cada colaborador, juntos estamos conseguindo impactar cada dia mais as crianças e adolescentes da nossa comunidade.

*Daniela*

Convidamos você para nos acompanhar nessa viagem durante do ano de 2024, foram muitos desafios, mas também grandes conquistas. Nosso objetivo sempre será a luta por justiça social, vislumbrando um futuro melhor para as novas gerações.

*Damaris*

Um ano de muitos desafios, aprendizados e conexões, gostaria de expressar minha gratidão a Deus, por todas as boas oportunidades, e também gratidão a todos os nossos colaboradores e parceiros por acreditarem na nossa missão.

Marcus Vinicius



# QUEM SOMOS

Somos uma Associação Sociocultural, nascida em 2006 e originalmente nossos encontros eram realizados em garagens e espaços públicos até conquistarmos o nosso próprio espaço.

A nossa essência ainda permanece enraizada nas artes, nas danças, nos esportes radicais e mantemos a meta de alcançar os jovens da periferia e transformá-los em grandes cidadãos.

Esse trabalho é resultado da dedicação de muitos voluntários, amigos e colaboradores, pois temos plena consciência que não contruímos nada sozinhos. E nessa união de esforços e habilidades, almejamos construir uma sociedade mais justa e igualitária.



# NOSSA IDENTIDADE

---



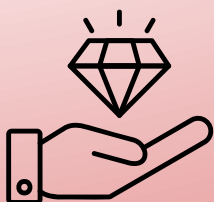
## MISSÃO

Desenvolver o protagonismo social e a garantia de direitos das crianças, adolescentes e jovens, através da arte, cultura, esporte e empreendedorismo, para sua inclusão social e exercício pleno da cidadania.



## VISÃO

Ser uma instituição sólida, estruturada, com pessoal capacitado e com recursos e metodologia adequados à um padrão de atendimento de excelência.



## VALORES

Ética  
Responsabilidade  
Solidariedade  
Transparência  
Compromisso  
Integridade  
Respeito





## THE GLOBAL GOALS

# ODS - WISE MADNESS



## PAZ, JUSTIÇA E INSTITUIÇÕES EFICAZES

Para ajudar a dar uma visão geral ao seu público, esta seção pode incluir uma breve descrição do objetivo, sua relevância para seu setor ou indústria e os subobjetivos específicos que sua organização está abordando.



## ERRADICAÇÃO DA POBREZA

Para ajudar a dar uma visão geral ao seu público, esta seção pode incluir uma breve descrição do objetivo, sua relevância para seu setor ou indústria e os subobjetivos específicos que sua organização está abordando.



## FOME ZERO E ERRADICAÇÃO DA POBREZA

Para ajudar a dar uma visão geral ao seu público, esta seção pode incluir uma breve descrição do objetivo, sua relevância para seu setor ou indústria e os subobjetivos específicos que sua organização está abordando.



## REDUÇÃO DAS DESIGUALDADES

Para ajudar a dar uma visão geral ao seu público, esta seção pode incluir uma breve descrição do objetivo, sua relevância para seu setor ou indústria e os subobjetivos específicos que sua organização está abordando.



## CIDADES E COMUNIDADES SUSTENTÁVEIS

Para ajudar a dar uma visão geral ao seu público, esta seção pode incluir uma breve descrição do objetivo, sua relevância para seu setor ou indústria e os subobjetivos específicos que sua organização está abordando.

# NOSSOS RESULTADOS

---

Nossas metas foram fortalecidas e alcançadas pelo esforço mútuo de todos os colaboradores que se empenharam em traduzir nossa missão, visão e valores, através do compromisso com a população usuária e a responsabilidade de construir um futuro melhor.

Neste espaço apresentamos nossos números que impulsionaram os impactos e responsabilidade social.

## SERVIÇO DE CONVIVÊNCIA



**638**

Atendimentos diretos  
meta conveniada



**2.650**

Atendimentos diretos  
grupo familiar



**8.645**

Atendimentos realizados



# NOSSOS RESULTADOS

---

## SERVIÇO DE ACOLHIMENTO



**40**

Atendimentos diretos  
meta conveniada



**562**

Atendimentos diretos  
grupo familiar



**4560**

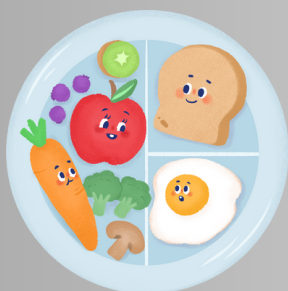
Atendimentos realizados

# NOSSOS RESULTADOS

## REFEIÇÕES SERVIDAS EM 2024



**476.620**  
**SCFV**



**145.580**  
**SAICA**



As refeições servidas diariamente nos SCFV e SAICAS promovem uma alimentação adequada, baseada em itens saudáveis, e que possam atender as necessidades nutricionais dos usuários. Estas ações são complementadas com atividades educativas, visando a promoção e qualidade de vida.

Com o apoio do Projeto Mesa Brasil, pode-se adiconar na alimentação frutas, legumes e verduras, produtos que não são priorizados no contexto de privação de renda. Nas unidades do Nicéia e Rasi, os usuários puderam acompanhar o plantio e extração desses alimentos como forma de incentivar hábitos alimentares saudáveis e sustentáveis. Além disso, os serviços de acolhimento receberam doações semanais das feiras livres, as quais continham muitas leguminosas e folhas.



# NOSSOS RESULTADOS

---

## AÇÕES DESENVOLVIDAS

A Associação Wise Madness desde 2013 executa o Serviço Convivência e Fortalecimento de Vínculos para Crianças e Adolescentes de 06 anos a 15 anos e o Serviço de Acolhimento Institucional para Crianças e Adolescentes. Todos os serviços foram mantidos através de convênio e formalizados pelo termo de colaboração junto ao Município de Bauru, e financiados com os recursos do Fundo Municipal da Assistência Social e Fundo Municipal dos Direitos da Criança e Adolescentes. Desta maneira, todos os usuários foram atendidos gratuitamente e a diretoria executiva desenvolveu suas atribuições sem remuneração, o que comprova sua responsabilidade em gerenciar e aplicar com transparência às políticas adotadas em prol da comunidade Bauruense.

No decorrer do ano de 2024 foram atendidos 675 Crianças e Adolescentes de 06 a 15 anos, a saber, 130 na Unidade Octávio Rasi, 120 na Unidade Vila Aviação, 145 na Unidade Santa Edwirges e 240 na Unidade Nova Esperança, sendo encaminhados através do CRAS de referência dos territórios abrangentes para inserção no serviço. A Associação também atendeu 40 crianças e adolescentes de 0 a 18 anos nos Serviços de Acolhimento Wise Hope e Wise Generation que foram encaminhados através do Conselho Tutelar, conforme determinação judicial.

O perfil dos usuários atendidos pelo serviço engloba principalmente situações de vulnerabilidade social e fragilização ou rompimento de vínculos familiares e comunitários; em situação de trabalho infantil, violência e, ou negligência, fora da escola ou com defasagem escolar, em cumprimento de MSE em meio aberto, com medidas de proteção do ECA, crianças e adolescentes em situação de rua. São usuários que em sua maioria não possuem uma perspectiva de melhoria de vida, pois vivem em situações extremas. À vista disso, as atividades realizadas como as oficinas culturais, esportivas e artísticas foram um estímulo para as crianças e adolescentes. Entretanto, a participação nas atividades oferecidas no SCFV levaram esses indivíduos a conhecerem potencialidades que nem tinham consciência. Além disso, foram ofertados pelo serviço o reforço alimentar, o atendimento psicológico e socioassistencial, considerados como apoio fundamental para o público em questão. Já no serviço de acolhimento a finalidade é oferecer o abrigo provisório e excepcional para crianças e adolescentes, em situação de risco pessoal e social afastados do convívio familiar por meio de medida protetiva, cujos direitos foram ameaçados ou violados por falta, omissão ou abuso dos pais ou responsáveis, até que seja viabilizado o retorno ao convívio com a família de origem ou, na sua impossibilidade, encaminhamento para família substituta; tendo o aspecto semelhante ao de uma residência e está inserido na comunidade, oferecendo ambiente acolhedor e condições institucionais para o atendimento com padrões de dignidade.

# NOSSOS RESULTADOS

---

## AÇÕES DESENVOLVIDAS

A participação ativa dos usuários, expressando suas experiências, sentimentos e contribuindo para as atividades, demonstrou o sucesso das intervenções propostas pelo SCFV e SAICA. As reuniões estratégicas ao final do período evidenciaram o comprometimento da equipe em avaliar e aprimorar continuamente suas práticas, reforçando o impacto positivo do serviço na comunidade atendida.

Este relatório apresenta não apenas as ações realizadas, mas também reflete o espírito colaborativo e o engajamento que permeiam o ambiente dos serviços.

Os serviços tem desempenhado um papel significativo na melhoria da qualidade de vida dos usuários, proporcionando benefícios expressivos por meio dos temas e atividades abordados. No decorrer do ano, foram realizadas reuniões mensais de equipe. Estes encontros foram de extrema importância e fundamentais para estreitarmos relações, ajustarmos questões importantes, realizar planejamento de ações, além de termos a possibilidade de pensarmos coletivamente possíveis resoluções de situações que ocorrem diariamente.



# NOSSOS RESULTADOS

---

## CONCLUSÃO

O Serviço de Convivência e Fortalecimento de Vínculos (SCFV) tem como principal objetivo conduzir atividades em grupo, especialmente destinadas a crianças a partir de 6 anos, visando complementar o trabalho social com as famílias e prevenir situações de risco social. O Plano de Trabalho traçou metas alinhadas com a realidade de execução do serviço. A relevância do serviço para a comunidade é destacada, especialmente no que diz respeito à discussão dos temas propostos.

Os serviços de acolhimento, apesar de suas peculiaridades, mostra-se extremamente importante para a comunidade, uma vez que desempenha um papel essencial na proteção da infância e na interrupção dos ciclos de violência. No ano de 2024 diversas crianças e adolescentes tiveram seus direitos protegidos pelos nossos serviços, alinhando missão e objetivo.

A intenção é continuar ofertando atividades que levem os usuários a refletirem sobre si mesmos e as diferentes áreas de suas vidas. A participação ativa dos usuários, expressando suas experiências, sentimentos e contribuindo para as atividades, demonstrou o sucesso das intervenções propostas pela Associação Wise Madness. As reuniões estratégicas ao final do período evidenciaram o comprometimento da equipe em avaliar e aprimorar continuamente suas práticas, reforçando o impacto positivo do serviço na comunidade atendida.





# SEU APOIO FOI CRUCIAL

---

A sua empresa impactou diretamente nas famílias atendidas, contribuindo para a convivência, o reconhecimento de direitos e possibilidades de intervenção na vida social de um conjunto de pessoas, objetivando proteger seus direitos, assegurando o convívio familiar e comunitário, a partir do reconhecimento do papel central da sociedade na proteção às famílias e aos seus membros mais vulneráveis.

A parceria auxiliou na atuação frente às adversidades, na efetivação das políticas públicas, sendo fundamental para a reconfiguração das ações no desafio de atender com agilidade as necessidades de quem é apoiado direta e indiretamente no projeto.

A áreas que foram beneficiadas pela parceria, abrange a aquisição de medicamentos que não estão disponíveis na rede SUS, alimentos diferenciados e aquisição de materiais pedagógicos.



# EMPREENDEDORISMO





O Projeto Farol foi desenvolvido pela Witzler Energizar com o objetivo de proporcionar oportunidades de trabalho para jovens de baixo acesso e se ampliou na Wise Madness impulsionado pelos patrocinadores Mori Motors, Witzler e Hyundai.

O objetivo é combinar formação sólida em informática e amadurecimento profissional, transitando desde a montagem de computadores e noções de hardware até atividades mais práticas envolvendo pacote office, e-mails, reuniões on-line, organização e conversão de documentos e Google Drive.

No que diz respeito às questões das chamadas “Boas práticas de trabalho” o setor de psicologia desenvolverá trabalhos semanais que incluem treinamentos de simulação de entrevistas de emprego, confecção de currículo, resolução de conflitos, atendimento à clientes, comportamento profissional, sendo estes temas alinhados aos potenciais de cada jovem.







O Projeto Foco é um curso de fotografia voltado para crianças e adolescentes em situação de vulnerabilidade social na cidade de Bauru, SP. Atualmente em sua segunda edição, o projeto já formou cerca de 30 alunos, e neste ano disponibilizou mais 30 vagas. Devido ao grande interesse da comunidade, a adesão superou as expectativas, alcançando aproximadamente 60 alunos em sala de aula.

Com um enfoque profissionalizante, o Projeto Foco é ministrado pela Agência Wlens, um braço da instituição Wise Madness. A Agência Wlens surgiu dentro da Organização da Sociedade Civil (OSC) e presta serviços ao chamado setor 2.5, atendendo a própria instituição com demandas de marketing e comunicação.

Um dos grandes marcos da Agência Wlens foi a conquista de cerca de R\$ 150 mil em equipamentos audiovisuais, que estão à disposição da OSC para atividades educativas e culturais. Essa parceria fortalece as ações do Projeto Foco, proporcionando aos alunos acesso a ferramentas profissionais que enriquecem o processo de aprendizagem e abrem novas perspectivas no mercado de trabalho.

O Projeto Foco reforça o compromisso da Wise Madness com a inclusão social e a formação de jovens talentos, utilizando a fotografia como uma poderosa ferramenta de transformação e expressão artística.

Hoje o Projeto conta com o **PATROCINADOR MASTER BANCO BTG**





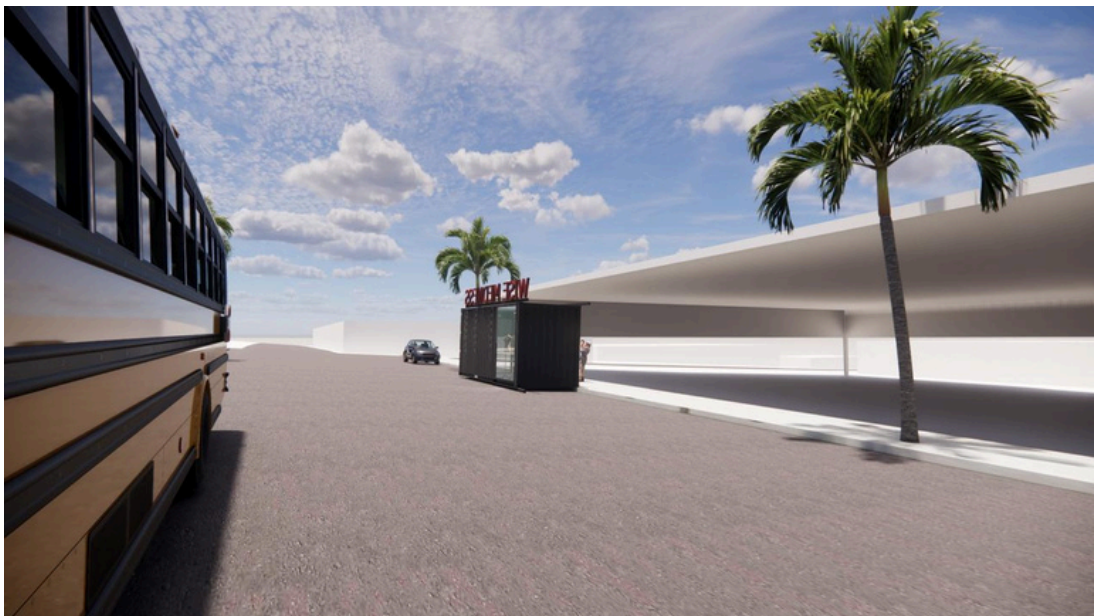
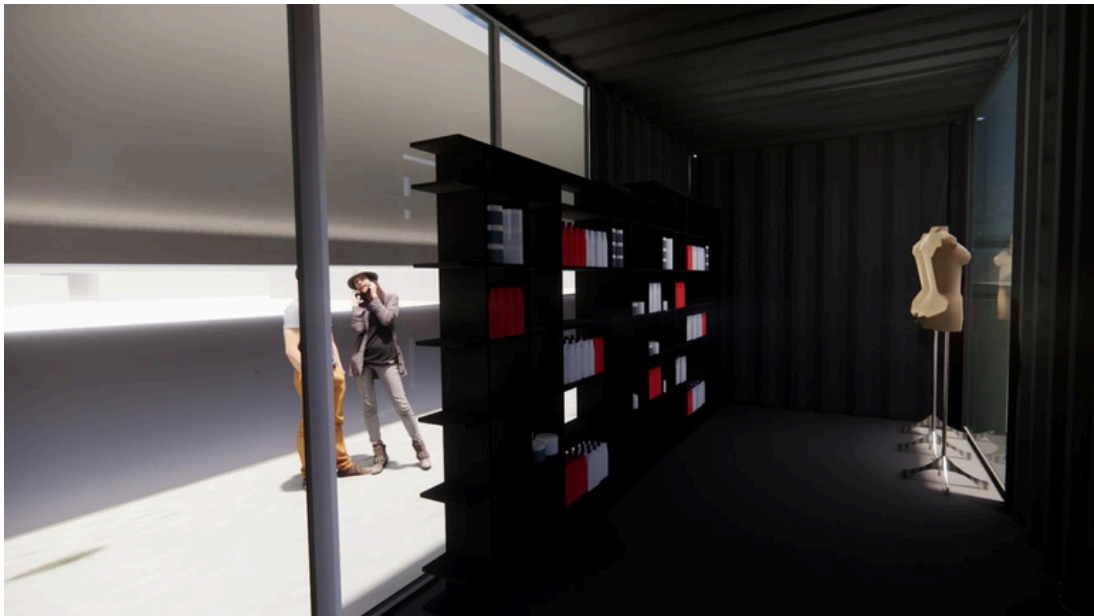






A Associação Wise Madness possui dois serviços de acolhimento institucional para crianças de 0 a 17 anos e 11 meses. Nesta modalidade de serviço há adolescentes que permanecem até a maioridade em situação de acolhimento por não retornar para a família de origem e não haver possibilidade de inserção em família substituta. Desta maneira, trabalhamos o protagonismo social, o autogerenciamento, e buscamos a inserção destes jovens no mercado de trabalho, no entanto, devido a defasagem escolar e o agravamento do mercado de trabalho por conta da situação de pandemia da COVID-19, não foi possível inseri-los em vagas.

Assim surgiu a ideia de buscarmos o empreendedorismo destes jovens, através de um Bazar, o qual receberão roupas que são usadas, porém, em boas condições para serem novamente comercializadas e gerar renda para estes usuários que não possuem rede de apoio familiar. Algumas peças serão customizadas pelos adolescentes e jovens para se transformarem em modelos diferenciados, reaproveitando aviamentos de peças que não estão em bom estado de conservação. O projeto será realizado inicialmente por 12 meses, no entanto, o objetivo é que seja contínuo para geração de renda e empregabilidade.



# PRÊMIO DE **RESPONSABILIDADE SOCIAL**

foi realizada mais uma edição do Prêmio de Responsabilidade Social (@premiowm), uma iniciativa que reconhece empresas que apoiam financeiramente os projetos da @wisemadnesssocial em Bauru. O evento ocorreu durante um jantar solidário no Alameda Hall, contando com a participação de diversas empresas e pessoas físicas. Os patrocinadores foram homenageados e receberam o Prêmio de Responsabilidade Social como forma de reconhecimento pelo apoio contínuo às causas sociais promovidas pela instituição.

**CLIQUE NO LINK**

**VEJA AQUI**

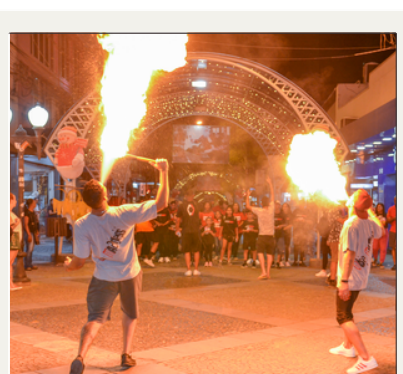


COBERTURA FOTOGRÁFICA

2º Prêmio de Responsabilidade  
Social Wise Madness



# FOTOS DAS ATIVIDADES







**Agradecemos seu  
apoio contínuo aos  
nossos esforços para  
contribuirmos com os  
ODS e a missão de  
IMPACTAR VIDAS.**

## Contato

Associação Wise Madness  
fone: 13 - 32087400

[www.wisemadness.com.br](http://www.wisemadness.com.br) 

[adm@wisemadness.com.br](mailto:adm@wisemadness.com.br) 

[@wisemadnesssocial](https://www.instagram.com/wisemadnesssocial) 

**Wise mAdness**